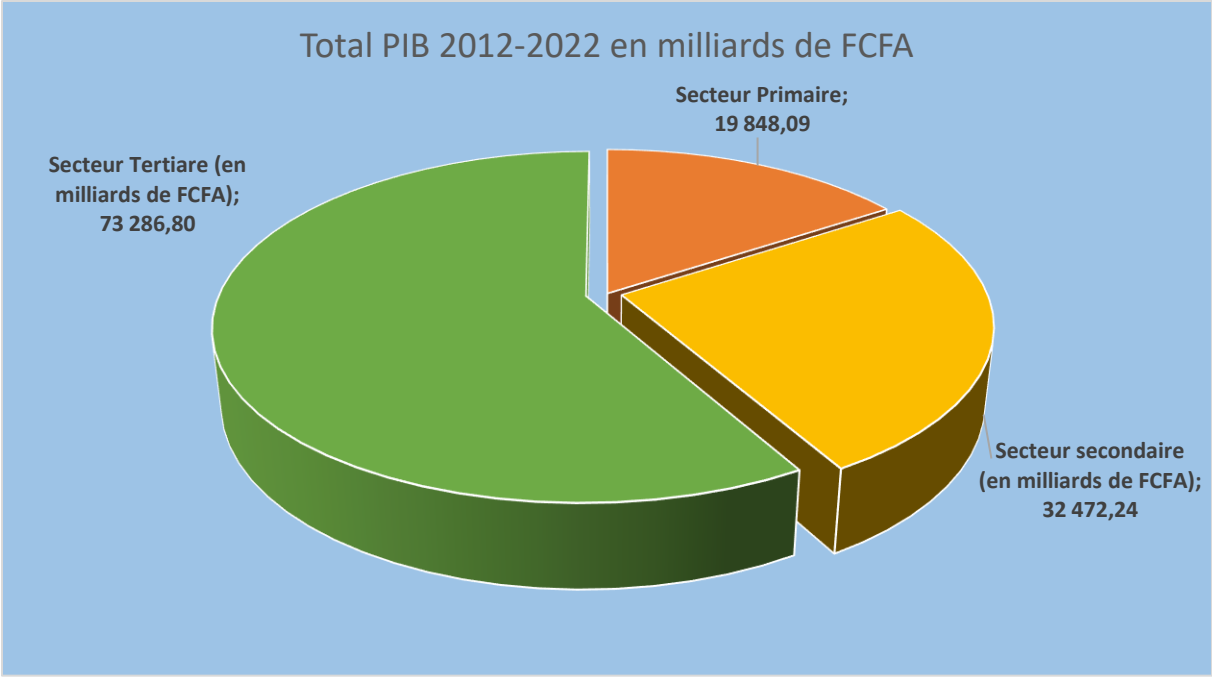


## Introduction

Nature Productions PIB	Total PIB 2012-2022	Total PIB 2023
Activites financieres et assurances	3 217,14	46,22%
Activites immobilieres	11 522,73	33,78%
Activites specialisees scientifiques et techniques	8 007,14	52,65%
Administration publique enseignement et Sante	16 160,73	37,41%
Agriculture	12 692,48	47,66%
Autres Industries manufacturieres	9 236,29	28,20%
Autres services d'activites	1 953,38	29,63%
Commerce de gros et de detail	18 158,30	38,70%
Construction	3 630,97	55,31%
Distribution d'eau; assainissement, gestion des dechets et depollution	1 263,78	40,88%
Élevage et chasse	5 000,16	32,29%
Fabrication d'autres produits minéraux non métalliques	1 355,26	34,08%
Fabrication de coke et de produits pétroliers raffinés	602,42	2,33%
Fabrication de produits alimentaires	11 292,35	39,22%
Herbergement et restauration	1 691,47	42,11%
Impots Net sur les Produits	14 580,40	44,12%
Information et communication	6 868,82	37,01%
Mines et carrieres	3 032,12	61,75%
Pêche et aquaculture	1 496,67	8,06%
Production des menages	727,30	31,74%
Production et distribution d'électricité, de gaz, de vapeur et d'air conditionné	1 477,44	54,84%
PRODUIT INTÉRIEUR BRUT (en milliards de FCFA)	140 187,54	39,88%
Produits et fabrication de produits chimiques	581,40	13,87%
Secteur Primaire	19 848,09	40,99%
Secteur secondaire (en milliards de FCFA)	32 472,24	40,08%
Secteur Tertiaire (en milliards de FCFA)	73 286,80	38,62%
Sylviculture et exploitation forestière	658,98	22,01%
Transport et entreposage	4 979,60	29,46%

Le produit intérieur brut (PIB) du Sénégal reflète les contributions des secteurs primaire, secondaire et tertiaire à l'économie du pays. Selon les données, le secteur primaire, comprenant l'agriculture, l'élevage, la pêche et l'exploitation minière, a généré des revenus cumulés de 19 848,09 milliards de FCFA sur la période 2012-2023 (Q1,2,3). Bien que fluctuants, ces revenus soulignent l'importance continue de ces industries primaires.



Le secteur secondaire, constitué de la fabrication, la construction, la production énergétique et l'industrie minière, a contribué à hauteur de 32 472,24 milliards de FCFA sur la même période. La croissance soutenue de industries comme la construction (+55,31% entre 2012 et 2022) témoigne du dynamisme de ce secteur.

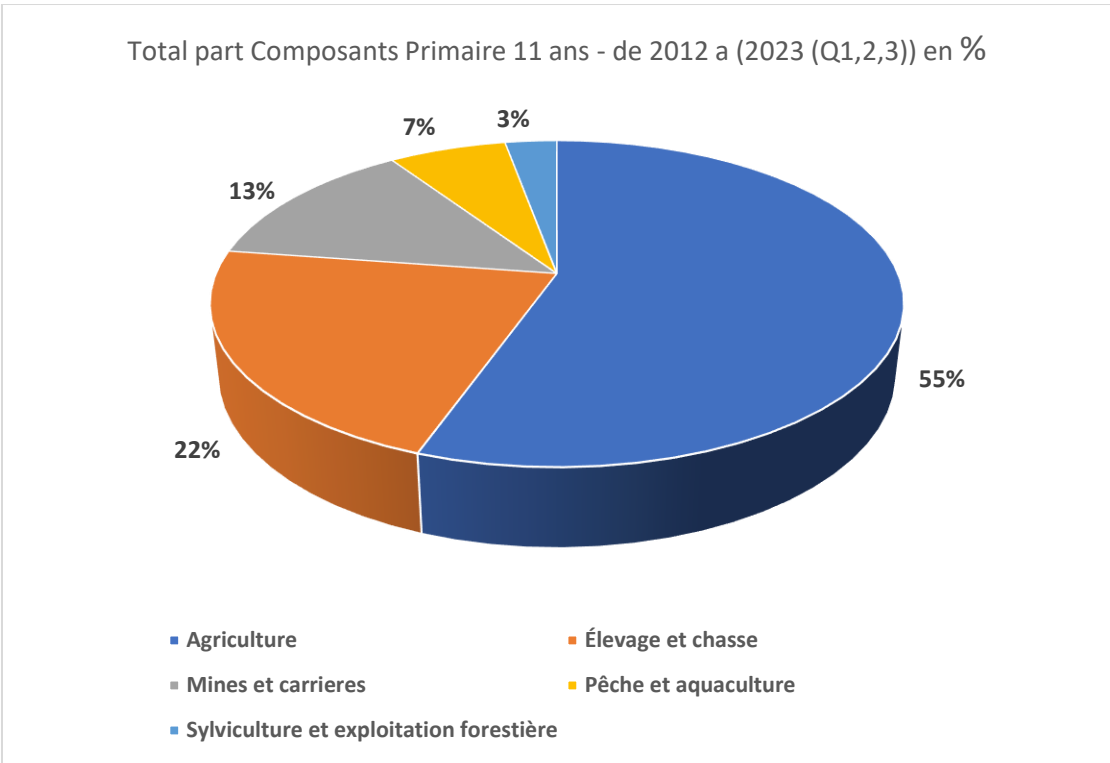
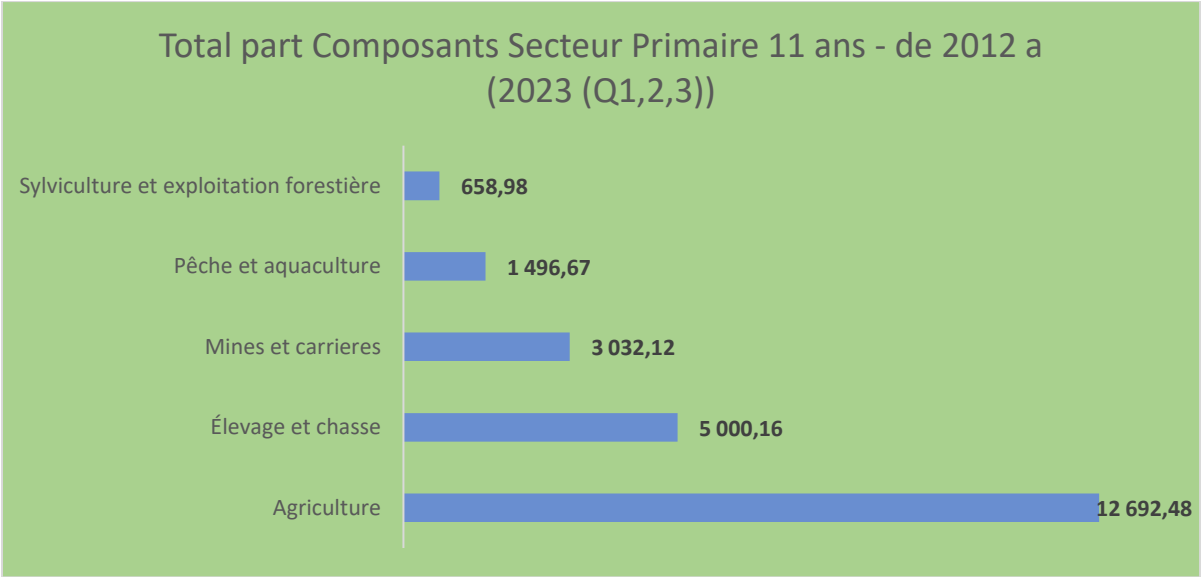
Enfin, le secteur tertiaire, comprenant les services, le tourisme, les finances, le transport et l'administration publique, est resté prédominant avec des revenus cumulés de 73 286,80 milliards de FCFA. Son poids dans le PIB met en évidence le rôle central des services dans l'économie sénégalaise.

### Secteur Primaire

Secteur Primaire	2012	2013	2014	2015	2016	2017	2018	2019	2020	2021	2022.023(Q1,Q2,Q3)	Secteur Primaire 2012-2023	Secteur Primaire 2012-2023 en %	
Agriculture	757,00	766,60	780,40	904,93	939,07	1 093,21	1 204,89	1 255,47	1 484,71	1 494,23	1 446,40	565,57	12 692,48	55,47%
Élevage et chasse	342,00	360,60	363,01	372,91	405,45	419,85	435,85	449,69	469,07	477,66	505,10	398,98	5 000,16	21,85%
Mines et carrières	134,60	146,80	192,79	252,78	211,78	238,37	308,95	315,74	302,98	353,19	351,92	222,23	3 032,12	13,25%
Pêche et aquaculture	113,50	114,30	112,73	116,52	126,42	131,28	140,36	152,05	136,58	127,83	123,45	101,66	1 496,67	6,54%
Sylviculture et exploitation forestière	49,80	51,60	50,66	51,51	53,10	54,53	55,34	58,07	59,44	62,01	63,85	49,07	658,98	2,88%

### Évolution des Revenus Agricoles

Les revenus de l'agriculture ont connu une croissance progressive au fil des années, passant de 757,00 milliards de FCFA en 2012 à 1 446,40 milliards en 2022. Toutefois, une légère baisse est observée en 2023, avec des revenus de 565,57 milliards de FCFA au premier trimestre. Cette fluctuation peut être attribuée à des facteurs tels que les conditions climatiques, les fluctuations des prix des produits agricoles sur le marché ou les politiques agricoles.



Les revenus issus de l'élevage et de la chasse ont maintenu une certaine stabilité au cours de la période considérée. Ils ont oscillé entre 342,00 milliards de FCFA en 2012 et 505,10 milliards en 2022, avec une légère baisse en 2023 à 398,98 milliards de FCFA au premier trimestre. Cette stabilité peut être due à une demande relativement constante pour les produits de l'élevage et de la chasse.

### **Performance Contrastée dans les Mines et Carrières**

Le secteur des mines et carrières a connu des fluctuations significatives au cours des années. Les revenus ont atteint un pic de 308,95 milliards de FCFA en 2018, mais ont ensuite diminué pour atteindre 222,23 milliards en 2022. Une légère remontée est notée au premier trimestre de 2023, avec 315,74 milliards de FCFA. Ces variations peuvent être attribuées à la volatilité des prix des matières premières et à la réglementation environnementale.

### **Stabilité Relative dans la Pêche et l'Aquaculture**

Les revenus de la pêche et de l'aquaculture ont maintenu une stabilité relative au cours de la période considérée. Bien que des fluctuations mineures aient été observées, les revenus sont restés dans une fourchette étroite, oscillant entre 112,73 milliards de FCFA en 2014 et 152,05 milliards en 2022. En 2023, une légère baisse est enregistrée au premier trimestre, avec des revenus de 101,66 milliards de FCFA.

### **Contributions Globales du Secteur Primaire**

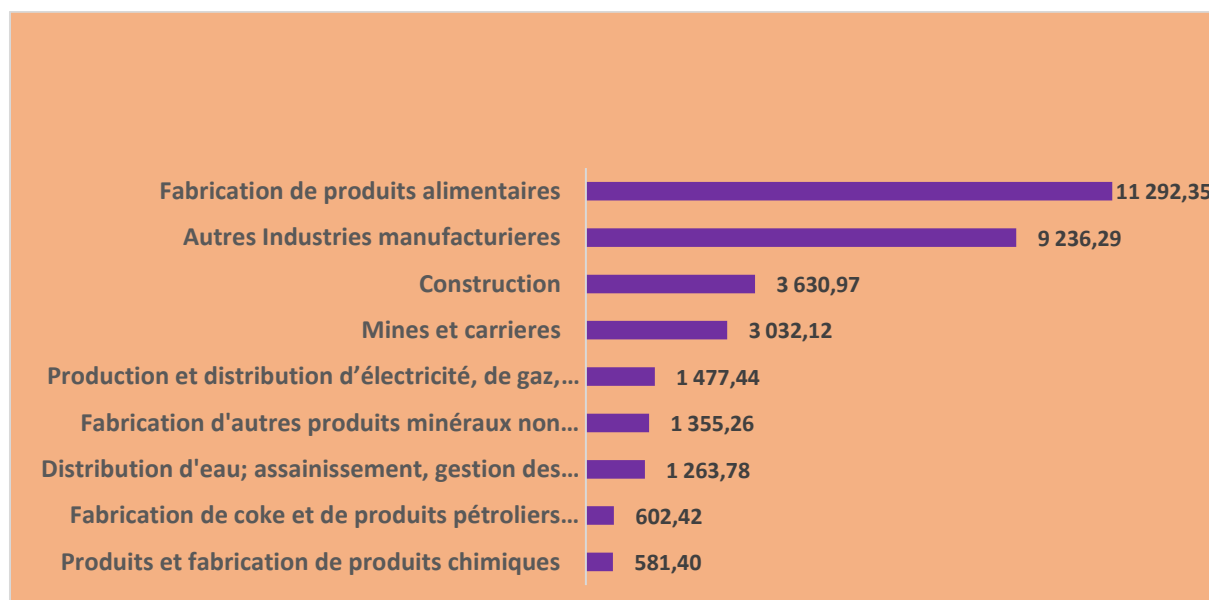
En totalisant les revenus de toutes ses composantes, le secteur primaire a contribué de manière significative à l'économie de l'entreprise. Sur une période de 12 ans, de 2012 à 2023 (Q1,2,3), les revenus combinés du secteur primaire s'élèvent à 12 692,48 milliards de FCFA. Cette analyse souligne l'importance continue de ces industries dans le panorama économique de Nature Productions.

## **Secteur Secondaire**

secteur Secondaire	2012	2013	2014	2015	2016	2017	2018	2019	2020	2021	2022	2023(Q1,Q2,Q3)	Secteur Secondaire 12 ans - de 2012 a 2023 (Q1,2,3)	Secteur Secondaire 12 ans - de 2012 a 2023 (Q1,2,3) %
Produits et fabrication de produits chimiques	49,00	36,80	29,64	38,94	47,29	49,37	56,83	60,47	55,62	58,60	56,89	41,95	581,40	1,80%
Fabrication de coke et de produits pétroliers raffinés	46,00	45,50	41,80	56,50	59,42	60,15	51,06	48,41	41,91	45,56	47,10	59,01	602,42	1,91%
Distribution d'eau, assainissement, gestion des déchets et dépollution	80,90	83,80	87,04	94,64	97,50	104,88	107,72	111,25	121,89	130,56	136,84	106,76	1 263,78	3,87%
Fabrication d'autres produits minéraux non métalliques	92,40	86,00	85,13	100,35	107,61	114,53	119,33	119,71	129,02	142,67	140,17	118,34	1 355,26	4,17%
Production et distribution d'électricité, de gaz, de vapeur et d'air conditionné	78,00	84,30	88,37	104,56	112,29	119,76	127,38	137,98	149,02	158,77	172,71	144,32	1 477,44	4,48%
Mines et carrières	134,60	146,80	192,79	252,78	211,78	238,37	308,95	315,74	302,98	353,19	351,92	222,23	3 032,12	9,20%
Construction	170,00	191,30	233,48	269,77	284,79	330,16	349,08	399,14	341,52	369,16	380,44	312,15	3 630,97	11,16%
Autres Industries manufacturières	665,30	684,30	678,28	685,86	721,84	777,88	797,67	823,70	845,95	905,85	926,63	723,03	9 236,29	28,52%
Fabrication de produits alimentaires	683,20	793,90	826,66	881,34	930,91	960,95	1 017,64	1 066,60	1 048,20	1 109,87	1 124,01	849,07	11 292,35	34,90%

## Dynamisme des Autres Industries Manufacturières

Les autres industries manufacturières ont démontré un dynamisme constant au cours des années. Les revenus de ce secteur ont progressé régulièrement, passant de 665,3 milliards de FCFA en 2012 à 723,03 milliards en 2022. Ces industries ont contribué de manière significative à l'économie de l'entreprise, représentant 28,52% de la part totale du secteur secondaire sur la période de 2012 à 2023 (Q1,2,3).



## Croissance de la Construction

Le secteur de la construction a enregistré une croissance soutenue, reflétée par une augmentation des revenus au fil des années. Les chiffres sont passés de 170 milliards de FCFA en 2012 à 312,15 milliards en 2022. Cette croissance témoigne de l'importance de ce secteur dans le développement et l'expansion des activités de Nature Productions.

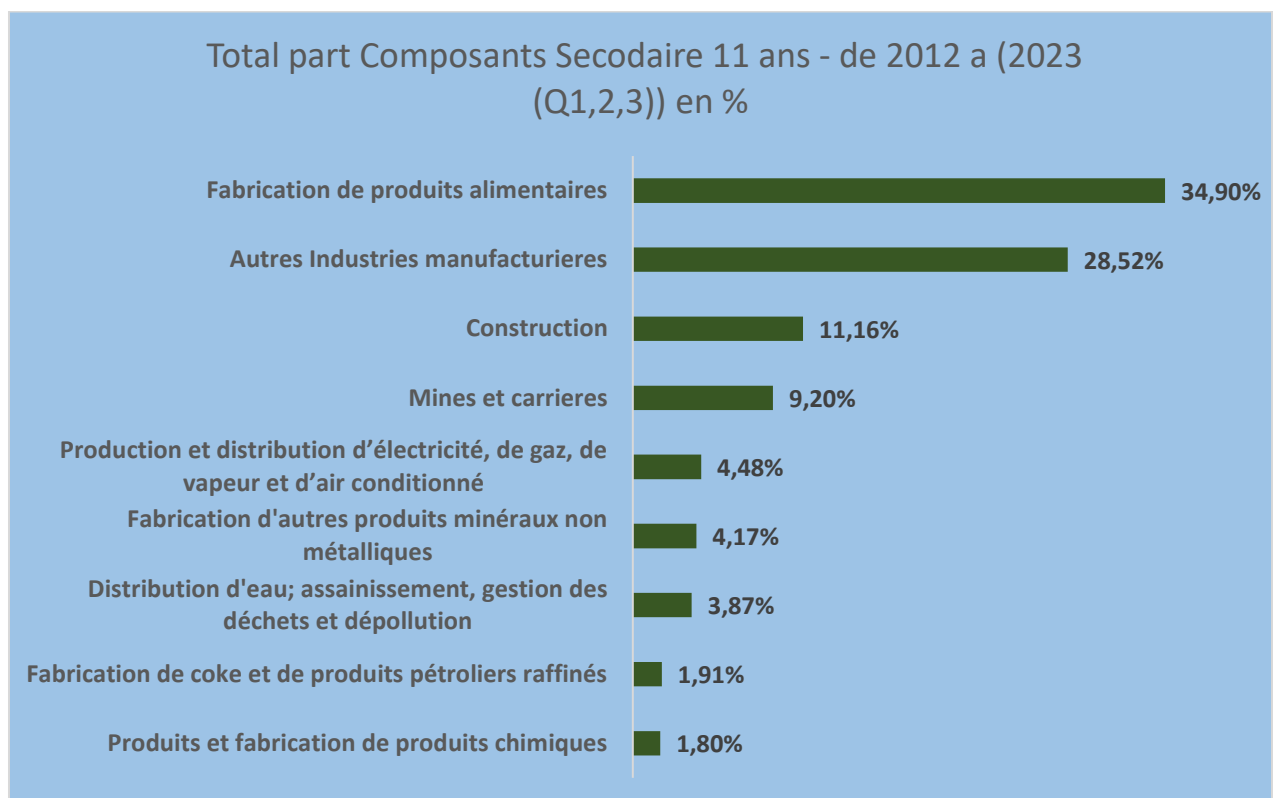
## Impact Crucial de la Distribution d'Eau et de l'Assainissement

La distribution d'eau, l'assainissement, la gestion des déchets et la dépollution ont été des composantes essentielles du secteur secondaire.

Leurs revenus ont augmenté progressivement, atteignant 1 126,94 milliards de FCFA sur la période de 2012 à 2023 (Q1,2,3). Cette composante joue un rôle crucial dans le soutien des opérations et de l'infrastructure de l'entreprise.

### **Stabilité de la Fabrication de Produits Minéraux Non Métalliques**

La fabrication d'autres produits minéraux non métalliques a maintenu une stabilité relative au cours des années. Bien que des fluctuations aient été observées, les revenus sont restés dans une fourchette relativement étroite. Sur la période de 2012 à 2023 (Q1,2,3), les revenus cumulés dans ce secteur s'élèvent à 1 215,09 milliards de FCFA.



### **La Fabrication de Coke et de Produits Pétroliers Raffinés**

La fabrication de coke et de produits pétroliers raffinés a maintenu une certaine stabilité au cours des années, avec des revenus oscillants entre 41,799 milliards de FCFA en 2014 et 59,009 milliards en 2023. Bien que les fluctuations aient été observées, cette composante a contribué de manière significative au secteur secondaire, représentant 1,91% de la part totale sur la période de 2012 à 2023 (Q1,2,3).

## **Importance de la Fabrication de Produits Alimentaires**

La fabrication de produits alimentaires a été une composante majeure du secteur secondaire de Nature Productions. Les revenus de cette industrie ont affiché une croissance constante, passant de 683,2 milliards de FCFA en 2012 à 849,07 milliards en 2022. Cette composante a contribué de manière significative à la diversification des activités industrielles de l'entreprise.

## **Contributions des Mines et carrières**

Les mines et carrières ont été un pilier important du secteur secondaire, contribuant à la fois à l'économie locale et à la croissance de l'entreprise. Bien que des fluctuations aient été observées, les revenus de cette composante ont atteint 2 680,21 milliards de FCFA sur la période de 2012 à 2023 (Q1,2,3), représentant 9,20% de la part totale du secteur secondaire.

## **Rôle de la Production et Distribution d'Énergie**

La production et distribution d'électricité, de gaz, de vapeur et d'air conditionné ont joué un rôle essentiel dans le fonctionnement de Nature Productions. Les revenus de cette composante ont augmenté progressivement au fil des années, atteignant 1 304,74 milliards de FCFA sur la période de 2012 à 2023 (Q1,2,3). Cette composante est cruciale pour soutenir les opérations industrielles et commerciales de l'entreprise.

## **Impact des Produits et Fabrication de Produits Chimiques**

Les produits et fabrication de produits chimiques ont également contribué de manière significative au secteur secondaire de l'entreprise. Bien que les revenus de cette composante aient fluctué, ils ont représenté 524,51 milliards de FCFA sur la période de 2012 à 2023 (Q1,2,3), soit 1,80% de la part totale. Cette composante témoigne de la diversité des activités industrielles de Nature Productions.

## **Secteur Tertiaire**

Secteur Tertiaire	Somme de 2012	Somme de 2013	Somme de 2014	Somme de 2015	Somme de 2016	Somme de 2017	Somme de 2018	Somme de 2019	Somme de 2020	Somme de 2021	Somme de 2022	Somme de 2023 (Q1,2,3)	Secteur Tertiaire 12 ans - de 2012 a (2023 (Q1,2,3))	Secteur Tertiaire 12 ans - de 2012 a (2023 (Q1,2,3)) en %
Production des menages	49,80	51,60	53,19	54,08	59,16	61,33	63,60	65,86	68,13	70,69	72,95	56,92	727,30	0,83%
Herbergement et restauration	106,60	119,60	132,83	130,75	135,62	144,05	150,31	161,16	137,08	150,46	184,13	138,87	1 691,47	1,93%
Autres services d'activites	128,80	139,90	145,53	156,01	165,82	173,15	182,16	186,90	173,16	177,80	183,04	141,11	1 953,38	2,22%
Activites financieres et assurances	192,70	188,00	210,34	234,60	240,78	266,75	282,72	315,28	310,71	338,23	358,34	276,70	3 217,14	3,66%
Transport et entreposage	350,20	366,70	373,64	372,85	390,37	420,13	445,31	480,45	431,33	463,80	496,45	388,35	4 979,60	5,67%
Information et communication	453,30	497,70	525,85	540,63	541,27	586,03	596,40	611,34	597,28	649,66	719,66	549,70	6 868,82	7,82%
Activites specialisees scientifiques et techniques	412,60	437,10	601,14	531,88	684,25	703,36	753,29	722,22	767,59	844,01	871,34	678,36	8 007,14	9,11%
Activites immobilieres	790,30	814,80	824,11	857,03	917,99	951,78	973,86	1 027,84	1 088,94	1 150,32	1 193,47	932,28	11 522,73	13,11%
Impots Net sur les Produits	889,80	892,50	964,81	1 051,03	1 135,72	1 259,86	1 347,20	1 422,85	1 374,19	1 487,23	1 592,45	1 162,77	14 590,40	16,59%
Administration publique enseignement et Sante	1 091,70	1 094,40	1 123,95	1 191,23	1 261,74	1 306,39	1 383,97	1 451,19	1 497,02	1 601,04	1 744,12	1 364,95	16 160,73	18,39%
Commerce de gros et de detail	1 151,30	1 187,60	1 249,68	1 346,72	1 428,12	1 549,67	1 664,00	1 753,57	1 742,70	1 820,47	1 878,03	1 386,44	18 158,30	20,67%

## Diversité des Services Tertiaires

Le secteur tertiaire de Nature Productions se caractérise par une diversité de services essentiels à l'économie de l'entreprise. Ces services comprennent la production des ménages, l'hébergement et la restauration, les autres services d'activités, les activités financières et d'assurances, le transport et l'entreposage, l'information et la communication, les activités spécialisées scientifiques et techniques, les activités immobilières, les impôts nets sur les produits, et l'administration publique, l'enseignement et la santé.

Total part Composants Tertiaire 11 ans - de 2012 a (2023 (Q1,2,3)) en %



## Production des Ménages : Contribution Modeste mais Essentielle

La production des ménages, bien que modeste en termes de revenus, joue un rôle essentiel dans l'économie domestique. Avec des revenus atteignant 727,30 milliards de FCFA sur la période de 2012 à 2023 (Q1,2,3), cette composante représente 0,83% de la part totale du secteur tertiaire, soulignant son importance pour le bien-être des individus.

## Hébergement et Restauration : Croissance Soutenue



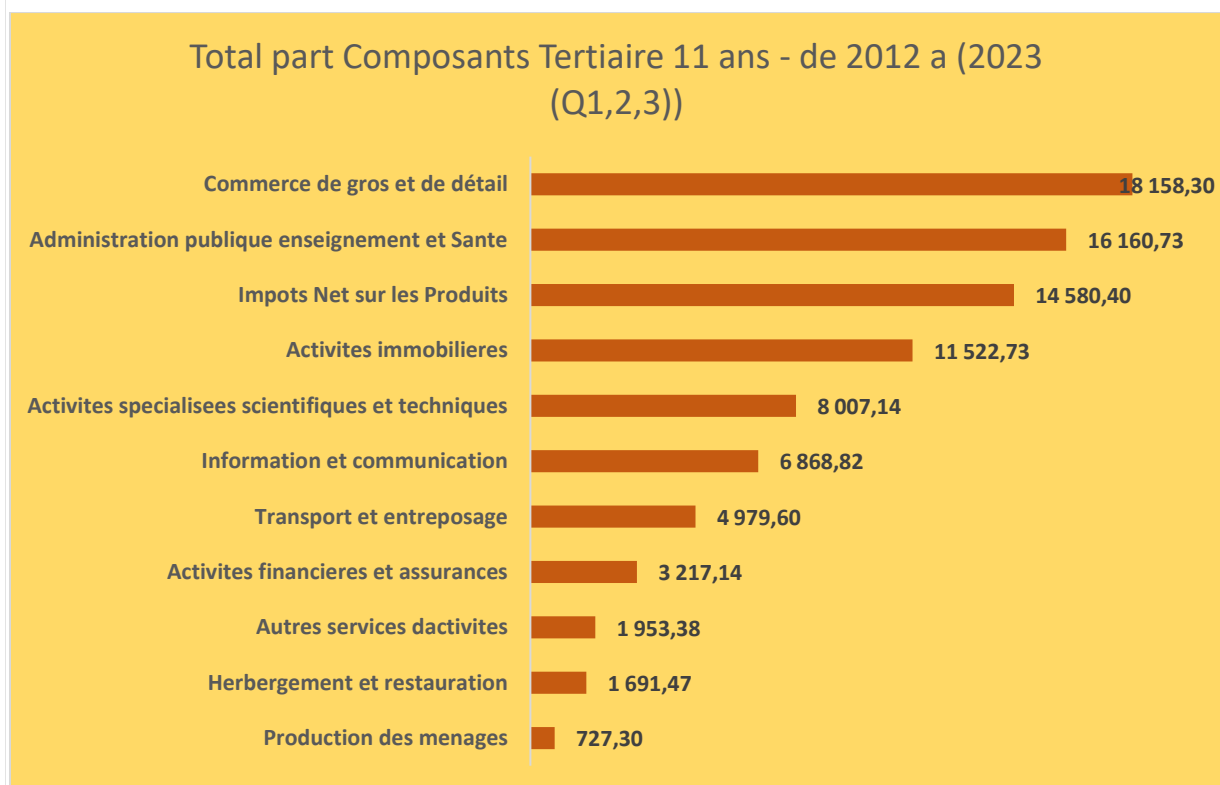
Le secteur de l'hébergement et de la restauration a connu une croissance soutenue au fil des ans. Les revenus ont augmenté régulièrement, atteignant 1 691,47 milliards de FCFA en 2023. Cette composante représente 1,93% de la part totale du secteur tertiaire, reflétant l'importance du tourisme et de la restauration dans l'économie de l'entreprise.

### **Dynamisme des Autres Services d'Activités**

Les autres services d'activités ont également affiché une dynamique positive, avec des revenus atteignant 1 953,38 milliards de FCFA sur la période de 2012 à 2023 (Q1,2,3). Cette composante représente 2,22% de la part totale du secteur tertiaire, mettant en évidence la diversité des services offerts par Nature Productions.

### **Contribution Majeure des Activités Financières et d'Assurances**

Les activités financières et d'assurances ont joué un rôle majeur dans le secteur tertiaire de l'entreprise. Avec des revenus totalisant 3 217,14 milliards de FCFA sur la période de 2012 à 2023 (Q1,2,3), cette composante représente 3,66% de la part totale, soulignant l'importance du secteur financier dans l'économie de Nature Productions.



## **Rôle Crucial du Transport et de l'Entreposage**

Le transport et l'entreposage ont été des composantes cruciales du secteur tertiaire, facilitant la circulation des biens et des services. Avec des revenus atteignant 4 979,60 milliards de FCFA sur la période de 2012 à 2023 (Q1,2,3), cette composante représente 5,67% de la part totale, mettant en évidence son impact significatif sur les opérations commerciales de l'entreprise.

## **Essor de l'Information et de la Communication**

Le secteur de l'information et de la communication a connu un essor significatif au sein de Nature Productions. Avec des revenus atteignant 6 868,82 milliards de FCFA sur la période de 2012 à 2023 (Q1,2,3), cette composante représente 7,82% de la part totale du secteur tertiaire. Cette croissance reflète l'importance croissante des technologies de l'information et de la communication dans les activités commerciales modernes.

## **Contribution Majeure des Activités Spécialisées Scientifiques et Techniques**

Les activités spécialisées scientifiques et techniques ont été un pilier majeur du secteur tertiaire, offrant des services spécialisés et techniques essentiels à diverses industries. Avec des revenus totalisant 8 007,14 milliards de FCFA sur la période de 2012 à 2023 (Q1,2,3), cette composante représente 9,11% de la part totale, soulignant son rôle crucial dans le soutien des opérations industrielles et commerciales de l'entreprise.

## **Importance des Activités Immobilières**

Les activités immobilières ont joué un rôle vital dans l'économie de Nature Productions, facilitant le développement et la gestion des biens immobiliers. Avec des revenus atteignant 11 522,73 milliards de FCFA sur la période de 2012 à 2023 (Q1,2,3), cette composante représente 13,11% de la part totale du secteur tertiaire. Cette importance souligne la nécessité de gérer efficacement les actifs immobiliers de l'entreprise.

## **Rôle Central des Impôts Nets sur les Produits**

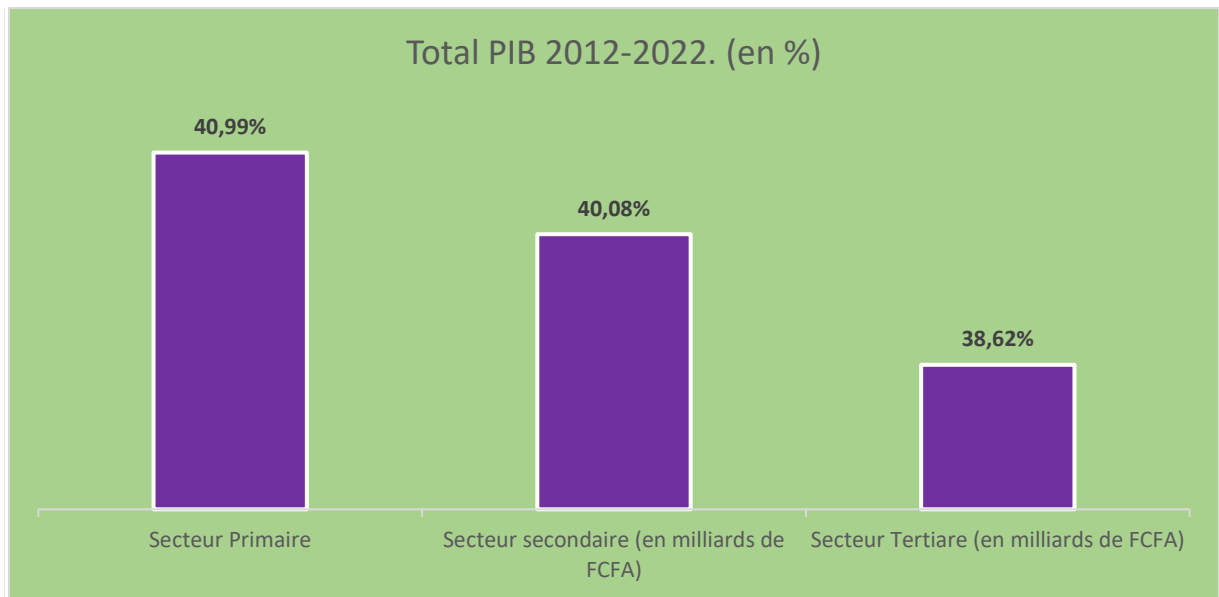
Les impôts nets sur les produits ont été une source majeure de revenus pour Nature Productions, contribuant de manière significative à la stabilité financière de l'entreprise. Avec des revenus totalisant 14 580,40 milliards de FCFA sur la période de 2012 à 2023 (Q1,2,3), cette composante représente 16,59% de la part totale du secteur tertiaire, soulignant l'importance des obligations fiscales dans le fonctionnement de l'entreprise.

### **Prépondérance de l'Administration Publique, de l'Enseignement et de la Santé**

L'administration publique, l'enseignement et la santé ont été les composantes les plus importantes du secteur tertiaire, fournissant des services publics essentiels à la communauté et soutenant le bien-être des individus. Avec des revenus totalisant 16 160,73 milliards de FCFA sur la période de 2012 à 2023 (Q1,2,3), cette composante représente 18,39% de la part totale, soulignant l'engagement de Nature Productions envers le développement social et humain.

### **Conclusion**

En somme, cette analyse détaillée des secteurs clés démontre leur poids respectif dans la formation du PIB du Sénégal entre 2012 et 2023. Le secteur tertiaire demeure très majoritaire avec (58,35%) du total des revenus générés sur la période. Cependant, les secteurs primaire (15,80%) et secondaire (25,85%) ont également des contributions notables à l'économie du pays.



Pour soutenir une croissance équilibrée, les autorités devront continuer à soutenir le développement de ces trois piliers, en prenant en compte leurs enjeux et spécificités respectives révélés dans cette étude. Cette approche globale permettra d'assurer la prospérité économique du Sénégal sur le long terme.